

RAPPORT D'ACTIVITÉS 2025-2026

RAPPORT D'ACTIVITÉS 2025-2026 & PRIORITÉS 2026-2027

L'année 2025-2026 a permis à La Sécurité alimentaire de retrouver un rythme de travail normal maintenant que les nombreux travaux d'aménagement de ses locaux sont terminés. Cette année aura permis d'adapter notre façon de fonctionner et d'organiser les distributions en fonction de l'augmentation du nombre d'usagers en hausse constante au cours des dernières années.

En ce qui concerne le financement de nos activités, La Sécurité alimentaire a encore fait belle figure grâce la participation de la population des Bois-Francs, à la campagne de financement de Noël et à sa Grande Guignolée. Cette campagne annuelle aura permis d'aller chercher le $\frac{3}{4}$ de notre financement auprès des citoyens et des entreprises de Victoriaville et sa région. Le reste du financement de notre organisme provient du Gouvernement du Québec et de la ville de Victoriaville. Le constat est clair, sans notre population, la survie de votre banque alimentaire serait en péril.

Les dernières années ont vu s'installer une constante quant à l'augmentation du nombre de personnes ayant besoin d'aide alimentaire. En 2025-2026 c'est une hausse de plus de 19% à laquelle on a dû répondre. Cette augmentation s'explique par la hausse du coût de la vie, de l'épicerie et des loyers, mais aussi par la reprise sous notre aile des activités de collecte de denrées pour les six municipalités autrefois desservies par le « Centre d'Entraide Contact » de Warwick. La Sécurité alimentaire récupère et prépare les quantités de vivres à distribuer et notre partenaire de Warwick fait la distribution directement à ses usagers. On dessert maintenant toute la population de la MRC d'Arthabaska à partir de quatre points de chute : Victoriaville, Warwick, Daveluyville et Notre-Dame-de-Ham.

Nos collectes hebdomadaires se déroulent selon un horaire préétabli auprès des supermarchés, des grossistes en alimentation et autres commerces qui participent chaque semaine à la récupération des invendus et des produits dont les emballages sont altérés, pour nous les remettre pour qu'on puisse ensuite les redonner à notre tour. Cette chaîne de récupération est essentielle à notre fonctionnement, elle nous permet de pouvoir repousser la période d'achat de denrées « neuves » le plus loin possible. Il faut dire toutefois, que depuis 2024, la quantité de denrées achetées pour subvenir à nos besoins atteint presque la même quantité que celle que nous récupérons des supermarchés. Cette situation découle d'un plus grand nombre personnes inscrites à nos services mais aussi de la quantité de denrées récupérées des divers grossistes en alimentation, qui a diminué constamment depuis l'arrivée des plateformes d'achat en ligne pour vendre les aliments déclassés à moitié prix. Autrefois, ces denrées nous étaient destinées. Comme toujours, les collectes faites auprès des grandes chaînes de supermarchés, se font dans le cadre des ententes du PRS (programme de récupération en supermarché) signées par Moisson-Mauricie-Centre-du-Québec avec qui nous travaillons en étroite collaboration, mais de façon autonome

Notre équipe compte maintenant 7 employés réguliers et plus de 15 bénévoles pour nous épauler chaque semaine. Un nouveau poste de « chargée de projets » a été créé pour prêter main forte à la responsable des opérations, qui voit les tâches entourant les activités de distribution augmenter sans cesse, compte tenu de la hausse constante des nouvelles inscriptions. De plus, comme par le passé, les membres de l'équipe qui interagissent directement avec la clientèle pour faire du référencement auprès d'autres organismes d'aide, sont issus de la « direction » et des « opérations ». Ce sont eux, qui au quotidien, sont en lien le plus étroit avec les usagers.

A la lecture des pages qui suivent, vous découvrirez le détail du fonctionnement et des activités de La Sécurité alimentaire, nous vous en souhaitons bonne lecture !

De la part de la Présidente, des membres du conseil d'administration et de toute l'équipe de La Sécurité alimentaire, un grand merci à nos bénévoles pour leur dévouement et leur constante générosité. Merci aussi à la population et aux entreprises, petites et grandes, pour leur extraordinaire contribution financière, vous êtes indispensables à notre bon fonctionnement !

Michel Patry
Directeur général

PRÉSENTATION DE L'ORGANISME

LA SÉCURITÉ ALIMENTAIRE :

59, rue Monfette, C.P. 007
Victoriaville (Québec) G6P 1J8
Téléphone :
Télécopieur :
Courriel :
Site web :
Facebook :

819 752-5305
819 758-5948
direction@securitealimentaire.ca
www.securitealimentaire.ca
[@securitealimentairevicto](https://www.facebook.com/securitealimentairevicto)

MISSION :

- Opérer une banque alimentaire pour les familles et personnes défavorisées de notre territoire;
- Offrir aux familles et personnes démunies des services d'aide et de référence afin qu'elles puissent développer une plus grande autonomie;
- Favoriser la participation des utilisateurs du service de dépannage alimentaire aux différentes activités de l'organisme;
- Organiser des campagnes de souscription dans le but de recueillir des fonds ou d'autres biens à des fins purement charitables;
- Recevoir des dons, legs et autres contributions de même nature en argent, en valeurs mobilières ou immobilières, administrer de tels dons, legs et contributions.

HEURES D'OUVERTURE POUR LES UTILISATEURS ET LE PUBLIC - 37.5 HEURES / SEMAINE

- Lundi au vendredi, de 8h00 à 12h00 et de 13h00 à 16h30.
- 48 semaines par année (fermeture 2 semaines en juillet et 2 semaines en décembre)
- Prendre note que les distributions sont doubles lors des périodes de fermeture de l'organisme.

TERRITOIRE COUVERT PAR NOS ACTIVITÉS

La Sécurité alimentaire dessert les 22 municipalités de la MRC d'Arthabaska à l'exception d'une portion de Saint-Louis-de-Blanford et de Saint-Norbert d'Arthabaska qui sont desservies par l'organisme ORASSE de Princeville.

MEMBERSHIP EN DATE DU 31 MARS 2026

42 membres en règle pour l'année 2025-2026 (utilisateurs et ex-utilisateurs, bénévoles et organismes). On pourrait inclure chacun des usagers de La Sécurité alimentaire comme membres actifs, mais ce serait faire de la fausse représentation car très peu s'impliquent directement à nos activités, ils n'en ont pas le temps lors des distributions.

LES RESSOURCES HUMAINES

L'ÉQUIPE PERMANENTE DE LA SÉCURITÉ ALIMENTAIRE :

De gauche à droite : **Patrick Leblanc**, commis à la salle de tri et aux distributions, **William Saint-Pierre** responsable de l'entrepôt, **Paule Toutant**, coordonnatrice aux opérations, **André Lavertu** commis à la salle de tri et aux distributions, **Cynthia Ruest**, chargée de projets, **Yves Houde**, commissionnaire-chauffeur et **Michel Patry** directeur général.



LE CONSEIL D'ADMINISTRATION :

Conseil d'administration - nombre de réunions :

Cette année, le conseil d'administration s'est réuni à six reprises, pour six réunions régulières. Il n'y a jamais de réunions du CA en novembre et décembre, durant les mois de la Campagne de Noël, à moins de situations extraordinaires, et en juillet et août durant la période des vacances d'été.

Le Conseil d'administration de La Sécurité alimentaire compte maintenant un nouveau membre en remplacement de Mme Réjeanne Desfossés qui a quitté ses fonctions au cours de l'année. Mme Marie-Eve Lacoursière occupera maintenant la fonction d'administratrice.

Représentant la population :

Lucie Laforest, présidente - représentant les bénévoles et la population

Pierre Bastien, administrateur - représentant les bénévoles et la population

Représentant les organismes :

Mariela Grubert, administratrice - représentante d'organisme - CAIBF

Catherine Champagne, administratrice – représentante d'organisme – Répît Jeunesse

Représentant les utilisateurs et ex-utilisateurs :

Carolle Paquette, secrétaire-trésorière - représentant les bénévoles et les utilisateurs

Jeannine Boisclair, administratrice - représentant les utilisateurs

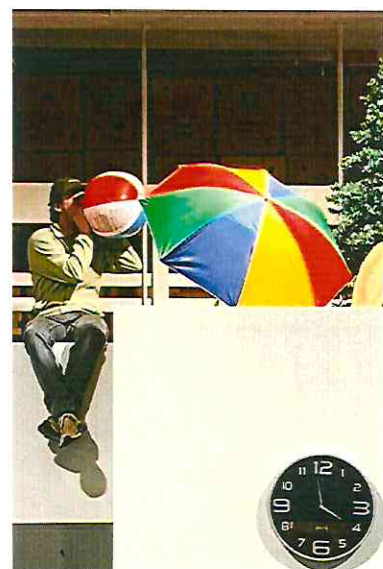
Marie-Eve Lacoursière, administratrice – représentant les utilisateurs

Pour une troisième année, il n'y a eu aucun changement de personnel dans l'équipe de La Sécurité alimentaire, seul un nouveau poste de « Chargée de projets » a été ajouté, ce qui porte le nombre d'employés réguliers à 7. Chaque employé connaît maintenant très bien son rôle au sein de l'équipe et comprend l'importance de travailler en collaboration avec les autres services. On ne peut que se réjouir d'une telle situation et espérer qu'elle se prolonge dans l'avenir.

L'ajout d'un nouveau poste de « chargée de projets » fait suite à la réflexion qui avait été amorcée en 2025 de préparer une relève au niveau des opérations et de la direction. Cette nouvelle recrue viendra épauler la « responsable des opérations » qui dans quelques années partira à la retraite, et nous pensons qu'il est judicieux de préparer cette transition intelligemment dès maintenant, pour ne pas se retrouver d'un coup sans capitaine pour conduire ce gros paquebot. Il est plus urgent de prévoir rapidement une transition douce au niveau des *opérations* que de la *direction* car les activités de distribution ne pourraient pas survivre un arrêt de l'aide alimentaire auprès des usagers. Ce service est essentiel, contrairement à une absence du directeur général qui pourrait être compensée momentanément par les membres du conseil d'administration.

Une mise à niveau salariale a eu lieu au cours de l'année et une rétroaction de 3% sur les six derniers mois de l'année a été accordée de même qu'un gain d'échelon au 1^{er} avril 2025. Cet ajustement salarial était nécessaire pour rester compétitif en ces temps plus difficiles.

En ce qui concerne les bénévoles, leur collaboration tout au long de l'année est essentielle au bon fonctionnement de l'organisme, qui sans eux, ne pourrait tourner à plein régime. Nos bénévoles sont pour la plupart avec nous depuis plusieurs années déjà. Lorsque certains quittent La Sécurité alimentaire, après plusieurs années de loyaux services, nous pouvons alors recruter de nouveaux qui prennent leur place afin d'assurer la relève. On compte plus de 15 bénévoles lors des semaines régulières de distribution, une vingtaine lors des distributions de paniers de Noël et plus de 140 lors de la grande Guignolée de Noël chaque année. Merci infiniment à tous nos bénévoles !



L'ACCUEIL, LES UTILISATEURS, LES DISTRIBUTIONS

Chaque semaine les usagers qui le désirent peuvent venir sur place pour prendre leur rendez-vous pour une distribution qui aura lieu l'après-midi ou s'inscrire par téléphone en appelant entre 9H00 et 11H30. La réflexion amorcée en 2025 pour installer un nouveau système téléphonique plus convivial a porté ses fruits. Un système téléphonique avec file d'attente en cascade a été installé et permet maintenant à nos usagers de n'appeler qu'une seule fois et de bénéficier d'une ligne qui permet d'attendre patiemment son tour pour réserver sa place sans devoir raccrocher et rappeler plusieurs fois. Cet ajout à nos services satisfait pleinement nos usagers et la personne en charge des rendez-vous reçoit un accueil plus chaleureux maintenant qu'il n'y a plus d'irritants lors des prises de rendez-vous.

Nous sommes là pour expliquer le mode de fonctionnement et pour vérifier l'admissibilité de ceux qui ont besoin d'aide alimentaire. Ceux qui se qualifient sont aussitôt intégrés aux distributions alimentaires régulières selon leur type de famille (petite, grande ou personne seule). Pour ceux dont la situation requiert un dépannage d'urgence, on fera le nécessaire afin qu'ils aient à manger jusqu'à la prochaine journée de distribution.

Notre mission est de ne laisser personne de côté en ces moments plus contraignants et nous sommes heureux de le faire toute l'année. Notre petite équipe est à l'écoute et aime donner, lorsque possible, le conseil ou la référence qui fera toute la différence auprès de nos usagers. Que vous soyez mexicain, colombien, brésilien, ukrainien, centrafricain, canadien ou de partout dans le monde, l'accueil sera toujours le même, courtois et généreux. On parlera parfois la langue des signes, le français, ou on baragouinera l'espagnol ou le portugais pour expliquer aux nouveaux arrivants le fonctionnement de notre organisme, mais aussi les us et coutumes de la société d'accueil. C'est aussi cela la mission de La Sécurité alimentaire. Nous accommodons aussi, autant que faire se peut, les personnes handicapées ou à mobilité réduite, pour qu'elles aient accès à de l'aide alimentaire.



Notre clientèle s'est un peu diversifiée au cours des ans, Les personnes issues de l'immigration comptent maintenant pour 25% de nos usagers, en légère baisse cette année. Notre rôle en plus de les nourrir est aussi de leur faire connaître de nouveaux aliments et les recettes qui s'y rattachent. Nous nous efforçons d'accueillir tout le monde avec empathie. En ce qui concerne les nouveaux arrivants, notre rôle est aussi de les accompagner et de leur montrer que l'intégration au nouveau pays d'accueil est à portée de main. Nous effectuons un travail terrain et referons les nouveaux arrivants à d'autres organismes lorsque nécessaire.

LES STATISTIQUES DE FRÉQUENTATION

HAUSSE MOYENNE DU NOMBRE D'USAGERS DE 17% EN 2025-2026

Nous avons enregistré **17867 dépannages** soit une **augmentation de 2856 dépannages** comparativement à l'année précédente. De ce nombre, nous avons effectué **44 dépannages d'urgence**. Nous avons donc réalisé une **moyenne de 357 dépannages alimentaires par semaine**.

Ce sont **1756 ménages différents** qui ont sollicité de l'aide alimentaire, soit un total de **3508 individus rejoints**. Ça correspond à **2224 adultes et 1284 enfants**. Les enfants représentent **35 %** des individus ayant eu besoin d'une aide alimentaire.

Nous comptons dans nos rangs **252 familles issues de l'immigration**. Elles totalisent **837 individus soit 419 adultes et 418 enfants**.

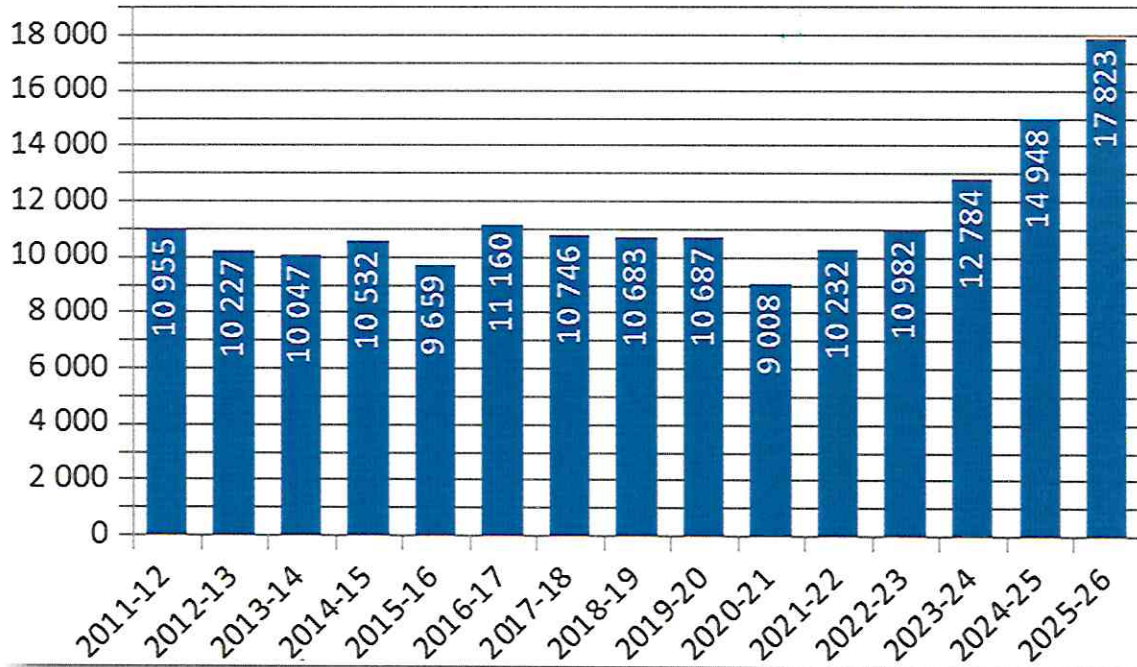


Dans le meilleur des mondes nous n'aurions pas à distribuer d'aide alimentaire et la majeure partie de la population aurait de quoi survivre sans faire appel à nos services. La réalité est que certaines personnes auront toujours besoin d'une aide extérieure, d'une main tendue pour faire face à l'imprévue ou pour compenser une déficience intellectuelle, physique ou psychologique, qui empêche une vie normale en société.

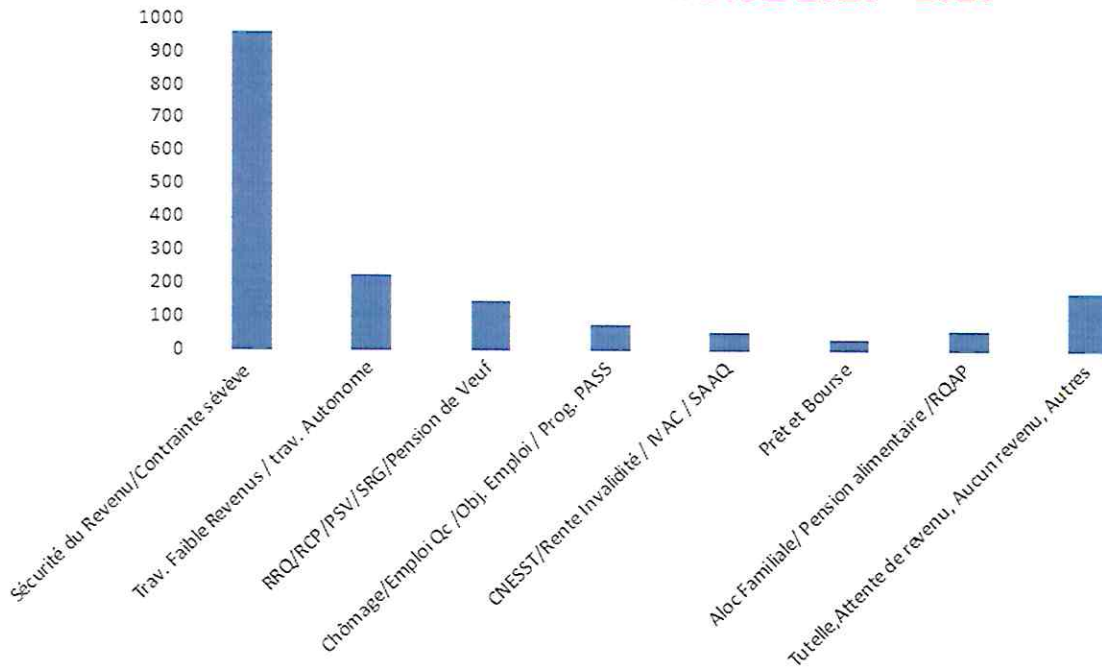
La hausse des dépannages de 19% en 2025-2026 est liée en partie à la hausse du coût de la vie qui ne s'est pas essouffée au cours de l'année, et à une plus grande clientèle provenant de l'immigration. Réfugiés, demandeurs d'asile, étudiants étrangers, ont contribué à l'augmentation des demandes pour de l'aide alimentaire. La délivrance des permis de séjour et de travail par les gouvernements fédéral et provincial est devenue tellement longue, que les nouveaux arrivants n'ont d'autre choix que de faire appel au service de La Sécurité alimentaire.

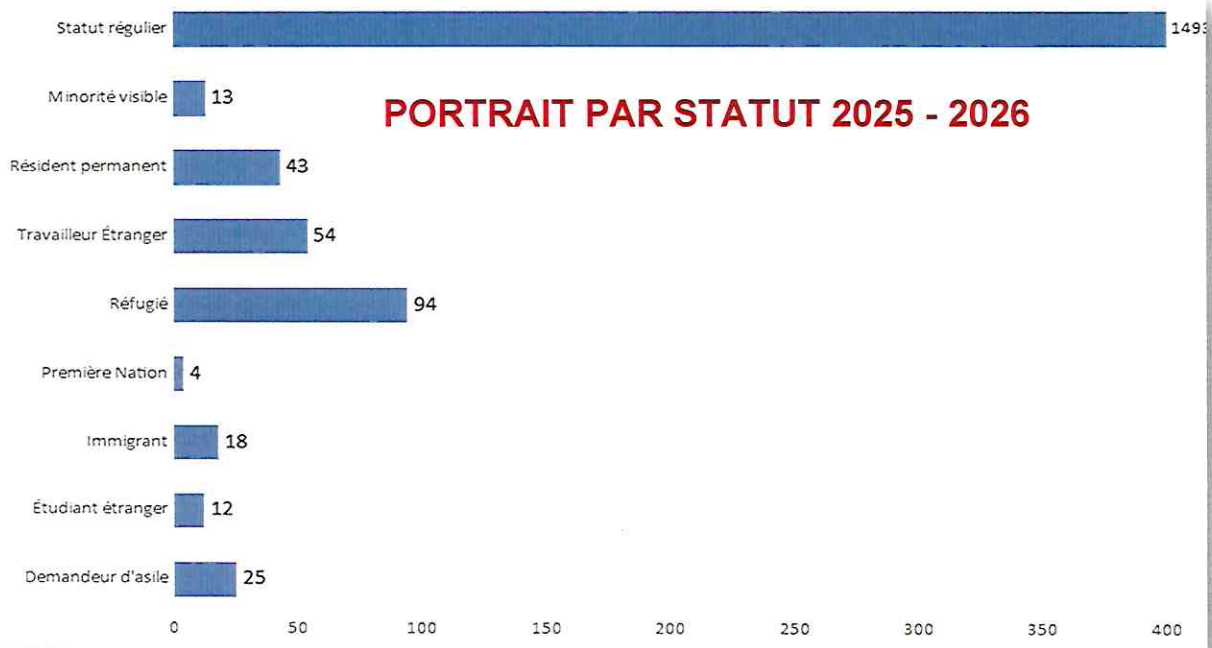
Nombre

DÉPANNAGES ALIMENTAIRES – 10 ANS



TYPE DE REVENU PAR MÉNAGE 2025 - 2026





LES DISTRIBUTIONS EN MILIEU RURAL

LES MUNICIPALITÉS, AUTRES QUE VICTORIAVILLE, DESSERVIES PAR LA SÉCURITÉ ALIMENTAIRE, REPRÉSENTENT 18% DE L'AIDE DISTRIBUÉE SUR LE TERRITOIRE DE LA MRC D'ARTHABASKA, SOIT : 3170 DÉPANNAGES SUR UN TOTAL DE 17867. NOTRE-DAME-DE-HAM, DAVELUYVILLE ET WARWICK SONT LES TROIS POINTS DE CHUTE QUI FONT LA DISTRIBUTION AUPRÈS DES POPULATIONS DE CES SECTEURS.

La collaboration avec le « Service d'entraide des Hauts-Reliefs » de Notre-Dame-de-Ham, du « Partage alimentaire de Daveluyville » et depuis septembre, du « Centre d'Entraide Contact » de Warwick, dont nous avons récupéré la gestion de la collecte des denrées pour les distributions, est toujours aussi précieuse. L'équipe de La Sécurité alimentaire prépare les aliments qui seront remis par ces trois organismes dans leur localité, évitant ainsi aux ménages inscrits d'avoir à se déplacer jusqu'à Victoriaville pour obtenir de l'aide alimentaire. Leurs bénévoles qui viennent chercher les marchandises repartent avec des vrais gros chargements de denrées non périssables, d'aliments frais ou congelés, de produits de boulangerie ainsi que des produits laitiers.



Un appel est lancé chaque année aux 21 municipalités qui sont desservies directement par La Sécurité alimentaire, pour que ces dernières participent pour un faible pourcentage au financement de notre organisme. Bon an mal an, ce sont environ 18% des demandes en aide alimentaire qui proviennent des 21 municipalités de la MRC d'Arthabaska hors Victoriaville. Comme les services offerts par La Sécurité alimentaire sont gratuits, et que les coûts de fonctionnement ne le sont pas, il semblait important de porter le message auprès des municipalités qui bénéficient de nos services. La demande financière est de l'ordre de 500\$ par année pour ceux qui reçoivent moins de 400 dépannages alimentaires annuellement et de 1000\$ pour ceux qui en reçoivent plus de 400.

Le Service d'entraide des Hauts-reliefs : 81 ménages pour un total de 1310 dépannages, deux distributions par mois, un jeudi aux deux semaines. On constate une hausse par rapport à 2024-2025. Partage alimentaire Daveluyville : 84 ménages inscrits, en forte hausse, pour un total de 802 dépannages, une distribution par mois, le 3^e jeudi du mois et le Centre d'Entraide Contact de Warwick, avec nous depuis septembre 2025 : 135 ménages inscrits pour 1058 dépannages, deux fois par mois.

En plus de préparer les distributions alimentaires qui ont lieu dans nos locaux à Victoriaville, la préparation pour les distributions en milieu rural, selon des calendriers différents, rend la tâche du commis d'entrepôt plus complexe et exige de sa part une bonne planification et de savants calculs afin d'assurer l'équité entre tous les utilisateurs.

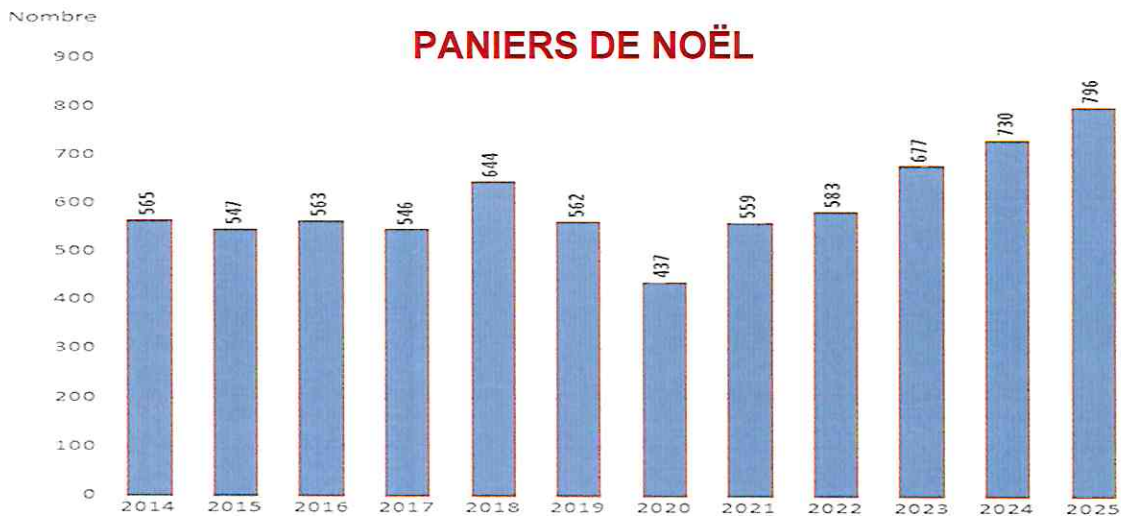
LES PANIERS DE NOËL

796 PANIERS DISTRIBUÉS EN 2025

Il y a eu une hausse des demandes de paniers de Noël en décembre 2025 avec un total de **796 paniers** remis aux ménages de Victoriaville et de St-Christophe d'Arthabaska. Cela représente une **augmentation de 66 paniers** par rapport à 2024.



La Sécurité alimentaire a remis dans ses locaux la majorité de ces paniers, d'autres ont été livrés par des bénévoles aux personnes handicapées ou à mobilité très réduite. Cette année encore, **les policiers de la Sureté du Québec** ont distribué plus de paniers que par le passé avec de nouvelles recrues pour y participer. Ils ont mis la main à la pâte et ont livré à nos usagers plus d'une vingtaine de paniers de Noël pour l'occasion.



La distribution des paniers de Noël est pour beaucoup de nos usagers un moment précieux. Cette opération annuelle leur permet de pouvoir, eux aussi, partager des moments festifs en famille ou avec des amis. Si nous pouvons faire la différence en rendant ce moment plus simple et plus agréable, nous avons alors rempli une part de notre mission qui est d'aider nos usagers à retrouver des moments plus doux remplis de sérénité et de dignité.



LE BÉNÉVOLAT

En 2025-2026, nous avons pu compter sur la participation d'un total de **173 bénévoles** différents qui ont effectué plus de **6209 heures de bénévolat**, une réelle augmentation par rapport à 2024-2025, car nos distributions sont maintenant plus longues depuis l'augmentation marquée du nombre d'usagers. Nous avons organisé comme chaque année au début décembre, la Grande Guignolée de Noël, ce qui a nécessité la présence de 140 bénévoles supplémentaires attirés à cette journée toute spéciale.



Sur une base hebdomadaire, une quinzaine de personnes différentes s'impliquent en moyenne trois (3) fois par semaine. On les retrouve à toutes les étapes des opérations; à l'entrepôt, au camion, dans la chambre froide, à la prise de rendez-vous et aux distributions. D'autres ont livré chaque semaine des paniers aux personnes handicapées et à mobilité très réduite, et d'autres encore ont récupéré chez les agriculteurs et maraichers de la région, dans le cadre du projet Artha-Récolte, des fruits et des légumes frais destinés à nos usagers. Le travail effectué par nos bénévoles représente le salaire de 4 personnes à temps plein.

RÉINSERTION : ACCÈS PERSONNES HANDICAPÉES ET À MOBILITÉ RÉDUITE

À la Sécurité alimentaire, faire de la formation ou de l'intervention directe auprès de nos usagers n'est pas chose facile. Le type de services que nous offrons chaque semaine à nos familles ne permet pas un temps d'écoute assez long pour établir un lien de confiance durable qui permet d'aborder de front certaines problématiques d'emploi, de santé mentale ou d'autre dépendances. Les gens qui viennent chez-nous en ressortent les bras chargés de sacs et n'ont pas le temps de prendre le temps. Ils doivent rapidement reprendre le cours de leur vie, aller au travail pour ceux qui ont un emploi, quérir les enfants à l'école, préparer le souper, une routine qui ne leur laisse que peu, ou pas de temps, pour nous rencontrer et discuter.

Comme nous avons à cœur de participer à la réinsertion sociale de personnes qui en auraient besoin et le désir de le faire, nous faisons appel à des bénévoles pour permettre à nos usagers qui ne peuvent pas se déplacer à cause d'un handicap lourd ou d'une mobilité très réduite, de pouvoir avoir accès à nos services. Nous leur offrons la livraison à domicile sur présentation d'une preuve médicale.



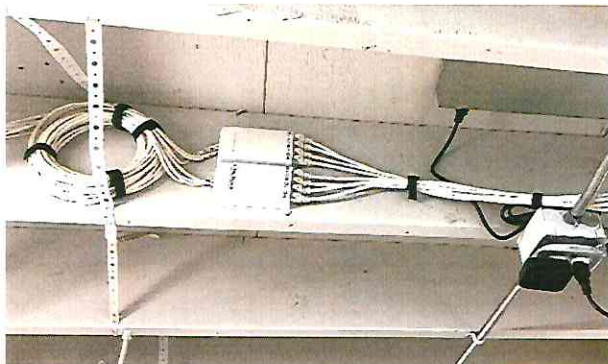
Les différents témoignages reçus de bénévoles comme M. François Boily, qui participe depuis plusieurs années à cette opération, en disent long sur les bienfaits que procurent ces petites visites deux fois par mois. Il s'agit souvent du seul contact humain que reçoivent ces personnes. Nous en profitons pour prendre des nouvelles de leur santé, de leurs besoins et dans les cas où une intervention serait nécessaire, nous faisons appel à nos collègues des autres organismes pour faire un suivi adéquat pour ne laisser personne en détresse.

LES RESSOURCES MATÉRIELLES

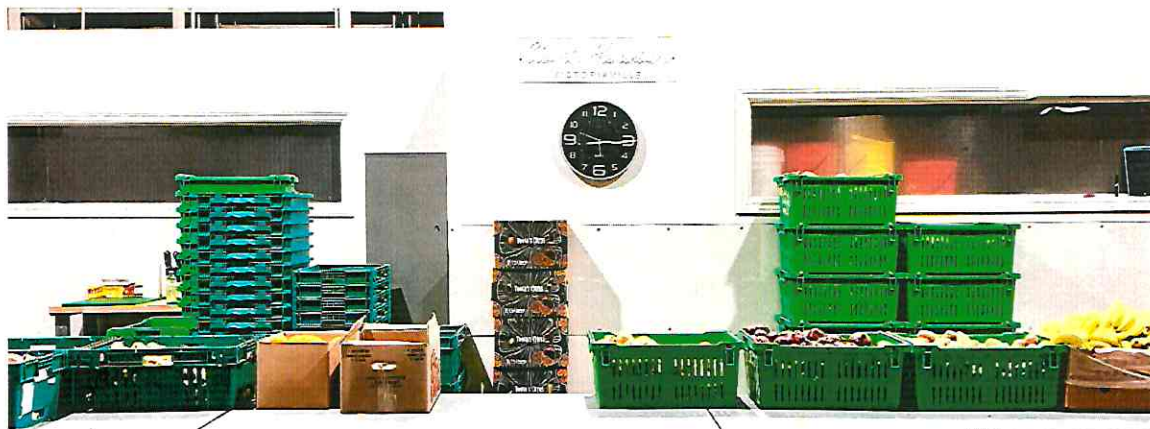
En 2025-2026 les derniers travaux de réaménagement à l'extérieur de nos locaux ont été effectués. Des marquises de protection contre les intempéries servant à protéger les usagers mais aussi les travailleurs de La Sécurité alimentaire ont été installées. Le quai de déchargement est maintenant protégé de la pluie et de la neige. Les marchandises que nous sortons du camion lors des collectes de denrées sont protégées et arrivent maintenant en meilleur état de conservation. Une deuxième marquise est installée à l'entrée des usagers, à la porte 7, elle permet lors des distributions que les usagers attendent leur transport ou taxi, protégés contre les aléas de mère nature.



Un nouveau système téléphonique a été installé en début d'année pour remédier à l'encombrement des appels lors des réservations les jours de distribution alimentaire. L'ancien système ne permettait pas d'avoir d'appels en attente. Les usagers devaient rappeler autant de fois que nécessaire pour avoir enfin la ligne après plusieurs essais infructueux qui pouvaient durer plusieurs dizaines de minutes. Inutile de dire que cela créait beaucoup d'inconfort et d'insatisfaction auprès de nos usagers. Le nouveau système possède plusieurs lignes en cascade qui permettent aux usagers d'attendre moins longtemps avant d'avoir la ligne. Nette amélioration pour notre clientèle.



Des bacs toujours des bacs... Nous avons ajouté une centaine de bacs verts empilables à notre stock existant. Ces bacs facilitent grandement le rangement des aliments dans la chambre réfrigérée. Nous avons besoin de rationaliser l'espace de rangement des aliments dans notre réfrigérateur et la meilleure façon de gérer nos arrivages de denrées fraîches, pour en faciliter la rotation, est de les conserver dans des bacs de plastique empilable. Nous pouvons, grâce aux socles à roulettes adaptés, déplacer les bacs au gré des besoins sans forcer. Nos employés et nos bénévoles sont heureux et évitent ainsi de se blesser.



LA CONCERTATION & LES ÉCHANGES AVEC LES AUTRES RESSOURCES

RESTAURANT POPULAIRE

Le Restaurant Populaire est notre voisin depuis tellement d'années que nous n'arrivons même plus à les compter. En 2025 on fêtait les quarante ans de cette institution dont la mission première est de nourrir les personnes les moins favorisées de notre communauté, dans un milieu de vie qui reconnaît leur dignité. Nos deux organismes ont des missions semblables et travaillent ensemble de façon complémentaire à donner un peu d'espoir à ceux qui en ont le plus besoin. Nous partageons cette même vision d'insertion et d'intégration des plus démunis à la vie communautaire, comme meilleur moyen de briser l'isolement. Le personnel et les bénévoles du Restaurant Populaire connaissent la recette pour offrir un peu de réconfort, beaucoup d'écoute et un bon repas chaud à sa clientèle.



En plus d'offrir des diners à l'intérieur, en salle à manger et des menus pour apporter, le Restaurant Populaire fait davantage de congélation de légumes pour ses réserves, reçoit les surplus de repas des établissements locaux de santé ; HDA, le Roseau et autres maisons de retraites, et augmente sans cesse le nombre de petites boîtes à lunch à préparer pour les écoles, pour nourrir les enfants en difficulté alimentaire.

Nous partageons nos équipements de réfrigération et de congélation, beaucoup de nos bénévoles et aussi une grande partie de notre clientèle qui a besoin de nous pour se nourrir chaque jour et chaque semaine.

Merci à sa directrice, Isabelle Drouin, et à toute son équipe d'être de si bons partenaires et d'agréables voisins !

LE SUPPORT



Nous collaborons de multiples façons avec le Support, ce comptoir familial qui permet d'améliorer la vie des familles dans le besoin. Notre collaboration se fait de manière naturelle et complémentaire lorsque nos usagers réciproques ont tantôt besoin de nourriture, de vêtements ou d'autres accessoires élémentaires, et qu'ils n'ont nulle part où les trouver.

Nous entrons alors en scène et leur fournissons conjointement cette aide qui fait toute la différence. Notre mission commune; « ne laisser personne à la rue sans un toit, des vêtements, et de quoi se nourrir ».

En 2025 nous avons fait appel au Support pour plusieurs de nos usagers, qui après avoir tout perdu ou presque dans des incendies ou lors de ruptures familiales, avaient besoin en plus d'une aide alimentaire, d'un coup de main pour réorganiser leur nouvel appartement ou leur espace de vie en bénéficiant d'un montant en argent offert par l'organisme. De plus, Le Support nous rapporte régulièrement des surplus alimentaires récupérés lors de ses collectes d'objets en tout genre chez Walmart.

Nos missions respectives, touchent deux des trois besoins de base; se nourrir et se vêtir, ces besoins essentiels à combler resteront toujours pour nos deux organismes une priorité absolue. Nous tenons à féliciter Le Support qui vient cette année d'être nommé **Grand officier de l'ordre Victorien de Victoriaville**. Cette distinction souligne son œuvre humanitaire remarquable basée sur la récupération et la réutilisation. Félicitations Marie-Pierre Patry, merci à toi et toute ton équipe.

PARCOURS

Parcours », est toujours un partenaire privilégié de La Sécurité alimentaire. Nous avons poursuivi notre collaboration en ce qui a trait au tri et au conditionnement des aliments frais, des fruits et des légumes reçus de producteurs et de maraichers de la région. Cette collaboration profite à nos deux organismes, qui de cette façon réalisent leur mission de réinsertion sociale et de maintien de l'autonomie des personnes vivant avec un handicap. Merci France Gagnon pour cette belle collaboration que nous continuerons d'une façon plus soutenue en 2025.



COMITÉ SUR L'ALIMENTATION INCLUSIVE CIUSSS – CAIBF – MRC – Cuisines collectives

Nous siégeons sur ce jeune comité qui est composé d'organismes qui ont des liens avec les populations issues de l'immigration. La mission que s'est donné ce regroupement d'organismes, est avant tout de permettre aux nouveaux arrivants une meilleure intégration à la communauté d'accueil. Dans le cas qui nous concerne, La Sécurité alimentaire avec ses partenaires, essaie d'adapter ses distributions en intégrant des aliments qui plaisent plus à nos nouveaux usagers, pour qui, certains aliments du pays d'accueil sont complètement inconnus. Notre approche en serait plus une, ou de part et d'autre, on essaierait de mieux faire connaître les aliments d'ici pour qu'ils puissent être cuisinés par les nouveaux arrivants et d'en intégrer de nouveaux pour améliorer la diversité des aliments de nos paniers. Cela dans le but d'éviter le plus possible le gaspillage alimentaire.

CITÉ DE L'INNOVATION CIRCULAIRE ET DURABLE

Nous siégeons aussi sur un des comités stratégiques de La « **Cité de l'innovation Circulaire et Durable** », celui du pôle alimentaire. Ce pôle stratégique regroupera plusieurs acteurs travaillant dans le domaine de l'alimentation; on y retrouvera autant des chercheurs, des agriculteurs, des transformateurs, des distributeurs des acteurs du monde municipal et d'autres organismes, qui ont à cœur de ne pas gaspiller les ressources et d'en maximiser le rendement par des gestes éco-responsables.



TABLE DES RESSOURCES EN AIDE ALIMENTAIRE DU CENTRE-DU-QUÉBEC (TRAACQ)

La Sécurité alimentaire ne siège plus au conseil de la TRAACQ, car cette table de concertation a mis fin à ses activités en 2025. Les membres du conseil d'administration ont décidé à l'unanimité qu'il était temps de passer à autre chose car d'autres organismes, comme la TROC-CQM notamment, étaient bien outillés pour agir comme porte-parole des organismes communautaires du Centre-du-Québec et ainsi défendre leurs intérêts.

ARTHA-RÉCOLTE

C'est en 2020 que le projet « Artha-Récolte » a vu le jour dans la MRC d'Arthabaska. Ce projet a pour but de réduire le gaspillage alimentaire en facilitant la cueillette et la transformation des surplus des producteurs agricoles et maraîchers de la région. La formule consiste à vider, au cours de la saison des récoltes, les fonds de champs qui n'ont pas été récoltés faute de débouchés. Selon un partage 1/3, 1/3, 1/3, dont une partie est donnée aux organismes communautaires pour la distribution et la transformation, une aux bénévoles et une aux producteurs maraîchers. L'INAB et la Ferme école du CEGEP de Victoriaville contribuent aussi à ce projet.

Comme banque alimentaire, nous recevons, trions et redistribuons à nos usagers une part des fruits et légumes récupérés des producteurs et maraîchers de la MRC. Cette initiative permet une plus belle variété et une grande fraîcheur des aliments remis à nos usagers et d'éviter en bout de course le gaspillage alimentaire.



En 2025 nous avons bénéficié de l'aide de bénévoles pour aller chercher chez les agriculteurs et maraîchers la récolte des fonds de champs. A raison de trois à quatre fois par semaine les bénévoles ont parcouru plus de 1000 kilomètres pour récupérer ces fruits et légumes frais qui ont été partagés avec nos usagers de juin à octobre.

À la suite de discussions avec la responsable du projet, Madame Angèle Martin-Rivard, il a été décidé d'unir le projet Artha-Récolte à La Cité de l'innovation Circulaire et Durable et ainsi entamer une nouvelle collaboration pérenne pour cet organisme.

PÔLE ALIMENTAIRE D'ÉCONOMIE CIRCULAIRE D'ARTHABASKA

Le Pôle Alimentaire d'Économie Circulaire d'Arthabaska qui avait été créé en 2024 n'aura duré que quelques années sous sa forme initiale. En 2025 ce nouvel organisme a connu de la difficulté à trouver ses marques auprès des acteurs du milieu et son fonctionnement en a été perturbé. Le Conseil d'administration n'avait d'autre choix que de mettre fin à ce projet en 2025. Toutefois, la Cité de l'Innovation Circulaire et Durable a repris sous son aile le comité stratégique en alimentation (pôle alimentaire), qui prendra la relève de ce secteur d'activité en y apportant toute son expérience et ses capacités financières. C'est à titre de banque alimentaire officielle de la MRC d'Arthabaska que nous participons à ce nouveau projet.

LA VISIBILITÉ ET LA PROMOTION

En 2025, nos activités caritatives ont permis encore une fois de maintenir un niveau de financement exceptionnel pour un organisme autonome comme La Sécurité alimentaire. On ne le répètera jamais assez, sans la population qui finance annuellement plus du 3/4 du fonctionnement de notre organisme, on n'y arriverait pas !



Nos bénévoles étaient encore au rendez-vous, pour les différentes activités annuelles : Le cinéma en famille au Carré 150, les collectes de denrées dans plusieurs écoles primaires et secondaires, dans les grandes entreprises de la région des Bois-Francs, à la piscine Edouard-Dubord, lors de la course du Maire initiée par la Ville de Victoriaville et lors du défilé du Père Noël sur la rue Notre-Dame, autant d'activités caritatives qui renaissent chaque année pour notre plus grand bonheur.

Pour une cinquième année nous avons distribué, lors de la Campagne de Noël plus de 15 000 sacs aux couleurs de La Sécurité alimentaire à chaque résidence ou adresse des municipalités de Victoriaville. Cette opération sert à remplir nos étagères de denrées pour la nouvelle année qui s'en vient, mais aussi à rappeler aux citoyens de la région que La Sécurité alimentaire existe et qu'elle a besoin de la générosité de la population tout au long de l'année. Opération visibilité réussie encore cette année avec plus de 18 028 kg de denrées récupérées lors de cette opération qui dure cinq semaines. Déjà en septembre l'entreprise « Purolator », partenaire depuis deux ans, fait sa propre collecte pour La Sécurité alimentaire, annonçant en avance la Campagne de Noël qui prend son envol à la mi-novembre.



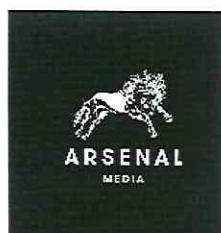
LES MÉDIAS ÉCRITS, LES RADIOS, LA TÉLÉVISION ET LES RÉSEAUX SOCIAUX

Notre visibilité a été portée entre autres par l'intermédiaire des médias : la presse écrite, la radio, la télévision et les médias sociaux ont parlé de nous tout le long de notre Campagne de Noël, mais aussi toute l'année, lorsqu'il était nécessaire et important de rappeler de donner généreusement lors de périodes plus difficiles, mais aussi pour l'annonce de bonnes nouvelles nous concernant. Notre collaboration avec les divers médias est empreinte de solidarité.

La Nouvelle Union et lanouvelle.net ont publicisé notre Campagne de Noël en novembre et décembre, par des encarts rappelant l'événement et en diffusant régulièrement les résultats des levées de fonds en cours de campagne.

La Nouvelle Union, hebdomadaire régional basé à Victoriaville et membre d'Icimédias, affiche une forte présence locale avec plus de 15 000 copies distribuées via 162 points de dépôt et plus de 3 500 par la poste. Le journal mise sur une stratégie hybride, combinant édition imprimée et une forte présence numérique pour desservir la région. En 2020, le site lanouvelle.net a enregistré un achalandage record avec plus de 3,5 millions de visiteurs uniques sur l'année.

Arsenal Média, nous a donné du temps d'antenne tout au long de la Campagne de Noël et durant l'année sur ses diverses stations de radio, dont 0,97.3 FM et 101.9 et aussi sur sa plateforme de média écrit, « Mon victo.com » où plusieurs articles sur la Campagne de Noël, ses objectifs et ses besoins ont été diffusés, mais aussi sur d'autres sujets concernant les enjeux de sécurité alimentaire. - Arsenal Média O 97,3 et 101.9 : 131 055 auditeurs potentiels.



La télévision communautaire des Bois-Francis (TVCBF) s'est impliquée par la diffusion d'entrevues dans le cadre de ses émissions « L'Urbain et l'Appel de l'Aurore » qui présentaient La Sécurité alimentaire sous tous ses angles. La conférence de presse est aussi diffusée lors du lancement de la Campagne de Noël en novembre, tous les ans. Elle couvre aussi durant l'année nos autres événements. – La TVCBF dessert 25 000 foyers câblés dont 60 000 téléspectateurs potentiels.

Le Studio LeP, spécialisé dans la réalisation et la diffusion de contenu web, radio et télé a contribué à la diffusion de message sur mesure destinés aux différentes plateformes des médias sociaux. Ces messages relayés ont permis de rejoindre un vaste public adepte des médias numériques, et de faire parler de la Campagne de Noël 2024 de La Sécurité alimentaire.

La radio touristique des Bois-Francis CKIE FM 88.1 a, elle aussi, participé à l'effort promotionnel par la diffusion de messages en lien avec la Campagne de Noël 2025, la diffusion de ces messages radio couvre la grande région des Bois-Francis. En 2025 de nouveaux messages ont été réalisés, cette mise à jour permet de mieux refléter les activités et les besoins de La Sécurité alimentaire au cours de l'année.

LA CAMPAGNE DE NOËL

PRÉSIDENT D'HONNEUR - CAMPAGNE DE NOËL 2025

La Campagne de Noël 2025 s'est tenue du 12 novembre au 19 décembre, sous la présidence d'honneur de Monsieur **Benoit Belanger**, directeur de la Caisse Desjardins des Bois-Francis. Cette Campagne, Monsieur Belanger et les employés de Desjardins l'ont menée tambour battant, avec toute l'énergie et la fougue nécessaire pour en faire une grande réussite. La grande équipe de Desjardins aura réussi le pari de dépasser le dernier record et d'amasser la somme de **305 548 \$ en argent et de 18 028 kilos en denrées**.



Comme toujours, une journée de la Campagne de Noël est dédiée à la Grande Guignolée, elle s'est déroulée le 4 décembre sur trois coins de rue de Victoriaville, de 9H00 à 20H00. Cette année, 142 bénévoles ont participé à la Guignolée et ont permis de ramasser plus de **55 285\$** lors de cette journée seulement.



Tout au long de cette campagne on a vu les bénévoles trier et classer les surplus engendrés par une Campagne de Noël exceptionnelle Ils ont aussi sollicité les automobilistes et les passants, compté et roulé les sous lors de la journée de la Grande Guignolée.

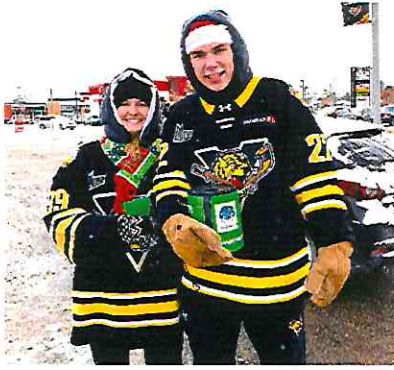


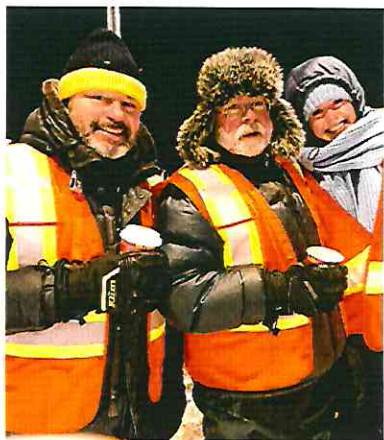
Merci à notre président d'honneur à son équipe et à nos bénévoles !

Une autre source de revenu provient du **Projet triennal de financement** auprès des entreprises de la région. Ce projet consiste en un engagement de trois ans pour un financement allant de 3000 \$ à 10000 \$ par année de la part de l'entreprise participante. En 2025 certaines entreprises qui participaient à ce mode de financement et qui arrivaient à échéance, ont décidé de s'engager à nouveau pour trois ans.

BÉNÉVOLES – GRANDE GUIGNOLÉE DE LA SÉCURITÉ ALIMENTAIRE – 4 DÉCEMBRE 2025







BÉNÉVOLES – DISTRIBUTION DES PANIERS DE NOËL – DÉCEMBRE 2025





LE FINANCEMENT

BUDGET 2025-2026 :

695 699 \$

La Sécurité alimentaire tire ses revenus annuels d'un amalgame de *financement public et privé*. Plus du 3/4 de son financement provient de levées de fonds réalisées lors d'activités ponctuelles auprès de la population et des entreprises durant l'année. La principale activité étant la Campagne de Noël d'une durée de cinq semaines en novembre et décembre, elle nous permet de combler le manque à gagner du financement provenant des gouvernements provincial et municipal, qui représente le 1/4 des ressources financières de La Sécurité alimentaire en 2025-2026

SUBVENTION :

216 175 \$

CIUSSS : (subvention récurrente)

171 918 \$

Subvention annuelle au fonctionnement provenant du Centre intégré universitaire en santé et service sociaux.

Subvention Gouvernement fédéral :

0 \$

Ville de Victoriaville : (subvention récurrente)

32 550 \$

La ville de Victoriaville est un partenaire important avec une subvention annuelle de 30 000 \$. Nous bénéficions d'un apport supplémentaire en service de photocopies (2000 impressions par année) et de prêt d'équipements lorsque nécessaire. A cet effet, la Ville nous prête chaque année des cônes, des bacs de récupération et autres équipements pour assurer la sécurité des bénévoles lors de la Guignolée de Noël. La ville a aussi mis à notre disposition des points de chute pour faciliter la collecte de denrées lors de la dernière Campagne de Noël.

Amortissements :

11 707 \$

AUTOFINANCEMENT :

479 524 \$

L'AUTOFINANCEMENT : 75% DU BUDGET PROVENANT DE LA COMMUNAUTÉ

Campagne de Noël 2025 :

318 002 \$

La Campagne de Noël 2025 a été à nouveau exceptionnelle cette année et nous a permis de dépasser notre objectif financier qui était de 200 000 \$.

Dons généraux :

139 160 \$

Au cours d'une année nous recevons toujours des dons à chaque mois, de particuliers, de fondations privées, comme la Fondation Jacques et Michel Auger, ou de commerces et entreprises qui désirent contribuer en dehors de la période la plus active du temps des fêtes. En plus des dons réguliers, en 2025-2026 nous avons reçu aussi des dons de succession ou d'autres organisations d'aide sociale qui cessaient leurs activités.

Projet triennal de financement-entreprises : **13000 \$**

Ce projet de financement a pour but, en partenariat avec une cohorte de dix entrepreneurs de la région, de sécuriser sur une période de trois ans, une part du financement de La Sécurité alimentaire. Les entrepreneurs qui y participent s'engagent à verser chaque année pendant trois ans une somme variant entre 3000\$ et 10 000\$.

Commandite camion et autres : **1439 \$**

Cette entente de commandite est triennale. Nous avons en 2025-2026 six entreprises commanditaires, qui ont chacune donné une valeur de 1000 \$ par année, pour la durée de cette entente. Certaines la donne en argent d'autres le font sous forme de ristourne en service rendus.

Revenus d'intérêts : **7923 \$**

PARTENAIRES PROJET TRIENNAL & FONDATIONS

Fondation Jacques & Michel Auger
Fondation des Œuvres Le Royer
J.U. Houle Ltée
C.R. Gagnon entrepreneurs généraux
Vic Mobilier de Magasins
Westrock Canada

PRIORITÉS 2026-2027

- Réviser les critères d'admissibilité pour les usagers de La Sécurité alimentaire en tenant compte dorénavant de toutes les sources de revenus, telles que les allocations familiales. Pour ce faire nous utiliserons la grille de seuils de faible revenu de « Moisson Mauricie-Centre-du-Québec ».
- Revoir le déroulement de la Campagne de Noël et de ses activités de financement et de collecte de denrées pour les rendre plus efficaces et lucratives.
- Finaliser l'ouverture d'un compte bancaire transactionnel pour permettre de recevoir des dons en actions de compagnies.
- Maintenir et développer notre partenariat avec « La Cité du Développement Circulaire et Durable » et la « MRC d'Arthabaska » pour la réalisation du projet de « Serres Nourricières » en discussion depuis 2025.

NOS FOURNISSEURS RÉGULIERS & OCCASIONNELS

Artha-Récolte et ses producteurs agricoles et maraichers
Atocas De l'Érable
Boni Choix - L.D. Roy
Boucherie Benoit Brulé
Boucherie Houle & Guévin
Bouffe à Rabais
Boulangerie pâtisserie Lamontagne
Boulangerie Déli` Suisse
Boulangerie Lemieux
Canneberge Bécancour
Coopérative La Manne
Escompte Lecomte
Exceldor
Famille Lampron
Ferme Bio-Providence
Ferme des Possibles
Ferme Le Grand Pas
Fraisière Beaurivage
Les Allées Champs
Fromagerie Victoria
Fruit d'or
Hershey's
Institut National d'Agriculture Biologique (INAB) – Ferme école
Lactalys
Marché IGA Bellevue
Marché IGA Extra
Marché public de Victoriaville
Mathieu St-Arnaud Maraîcher
Maxi
Max Poutine
Métro Plus - Pierre James
Meunerie Victo - La Niche
Midigo Presto
Miel Bonté
Miel Labonté
Pharmacie Jean Coutu
Pharmaprix
Serres Oasis
Serres +
Super C
Super Sagamie – Dépanneur
Yum Yum

Victoriaville le 1er juin 2026
Michel Patry – Directeur général